

ESTIMACIONES AGRÍCOLAS

Informe Semanal | 27 de Agosto de 2020



Ministerio de Agricultura,
Ganadería y Pesca
Argentina

INFORME SEMANAL al 27 de Agosto 2020

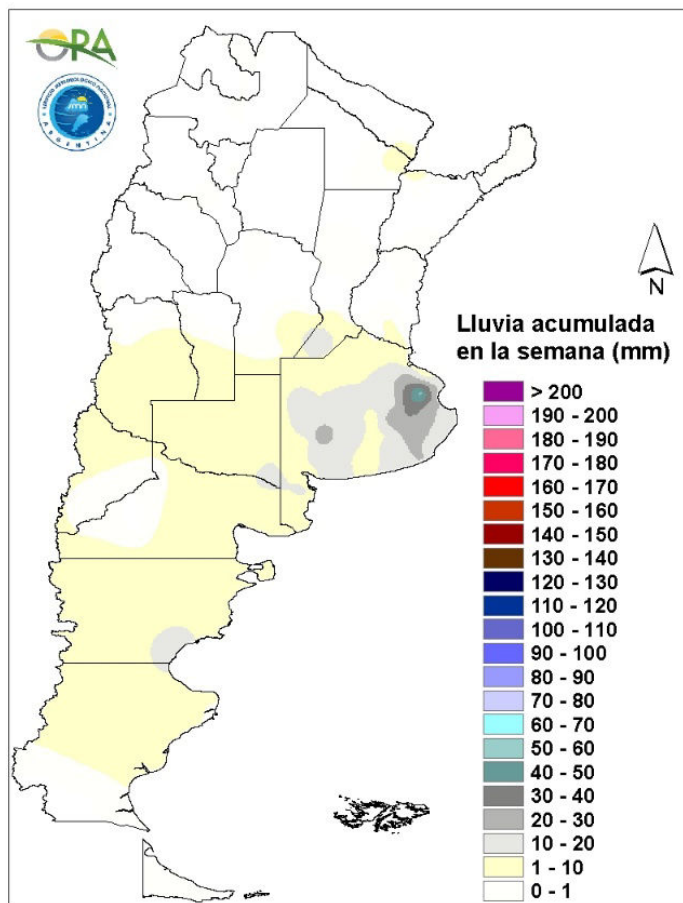
- ✓ Panorama Agroclimático
 - Precipitaciones
 - Temperaturas
 - Estado de las reservas hídricas
- ✓ Evolución de los cultivos al 27/08/2020
 - Cosecha Fina, Campaña 2020/21 (Cebada, Garbanzo, Trigo)
 - Cosecha Gruesa, Campaña 2020/21 (Girasol)
 - Cosecha Gruesa, Campaña 2019/20 (Maíz, Sorgo)
- ✓ Mapa de delegaciones
- ✓ Avance de la cosecha de maíz 19/20
- ✓ Avance de la cosecha de sorgo 19/20
- ✓ Avance de la siembra de girasol 20/21
- ✓ Área sembrada de Granos y Algodón, 2009/2010 - 2018/2019
- ✓ Volúmenes de producción de Granos y Algodón, 2009/2010 - 2018/2019
- ✓ Producción de cultivos en la República Argentina, 2018/2019
- ✓ Humedad del suelo y aspecto del cultivo (Maíz)
- ✓ Humedad del suelo y aspecto del cultivo (Trigo)

Si desea alguna aclaración respecto a la información presentada en este reporte, puede comunicarse con el 011-4349-2758 o vía e-mail a: diarestiagri@magyp.gob.ar



PRECIPITACIONES

Un sistema lluvioso afectó a la provincia de Buenos Aires durante los días lunes y martes y continúa provocando precipitaciones en dicha zona al momento de elaboración de este informe. Hasta las 09:00 am del miércoles los acumulados fueron, en general, de 20-30mm, con un máximo local en Chascomús (53mm). También se dieron lluvias inferiores en el sur de Santa Fe y sur de La Pampa, de 10-20mm, mientras que en el resto de la mitad sur los acumulados semanales no superaron los 10mm y en la mitad norte prácticamente no se registraron lluvias, según datos oficiales.



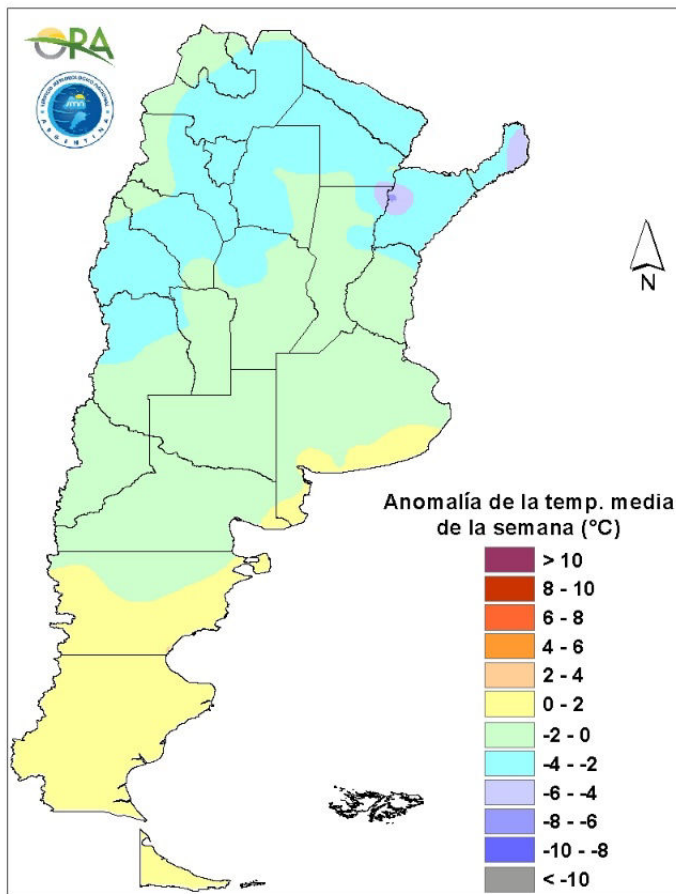
Precipitaciones acumuladas en la semana

Entre miércoles y viernes, con el avance de un sistema de baja presión desde el Pacífico en la zona centro-norte de Argentina, se esperan precipitaciones en Buenos Aires, La Pampa, este de Córdoba, Santa Fe, Entre Ríos, Corrientes y Misiones. Durante este mismo periodo un avance frontal en Patagonia, hace prever lluvias en toda su zona cordillerana al igual que la zona cordillerana de la región de Cuyo, donde también podrían darse condiciones para eventos de nieve. A partir del sábado y hasta el martes próximo, con el avance de un sistema frontal desde Patagonia hacia el noreste se prevén precipitaciones en zona cordillerana de Mendoza y San Juan, Buenos Aires, La Pampa, centro y este de Córdoba, centro y sur de Santa Fe, Entre Ríos y el NEA. En este mismo periodo otro ingreso frontal en Patagonia, podría generar lluvias y nieve en Chubut y Santa Cruz.



TEMPERATURAS

Las temperaturas medias de los últimos siete días fueron inferiores a las normales en la mitad norte del país, mientras que se dieron dentro del rango esperado para la época del año en la mitad sur. Fueron particularmente inferiores a las normales en Corrientes y Misiones, donde las anomalías térmicas negativas superaron los 6,5°C. A su vez, las heladas tanto agronómicas como meteorológicas abarcaron la totalidad de las provincias nacionales, con temperaturas negativas en todo el país, siendo la mínima marca térmica registrada Villa Reynolds (-13,1°C). Por otro lado, las máximas superaron los 35°C en diversas localidades de Santiago del Estero, Chaco, Formosa y Salta, siendo Las Lomitas (38,4°C) la máxima semanal absoluta.

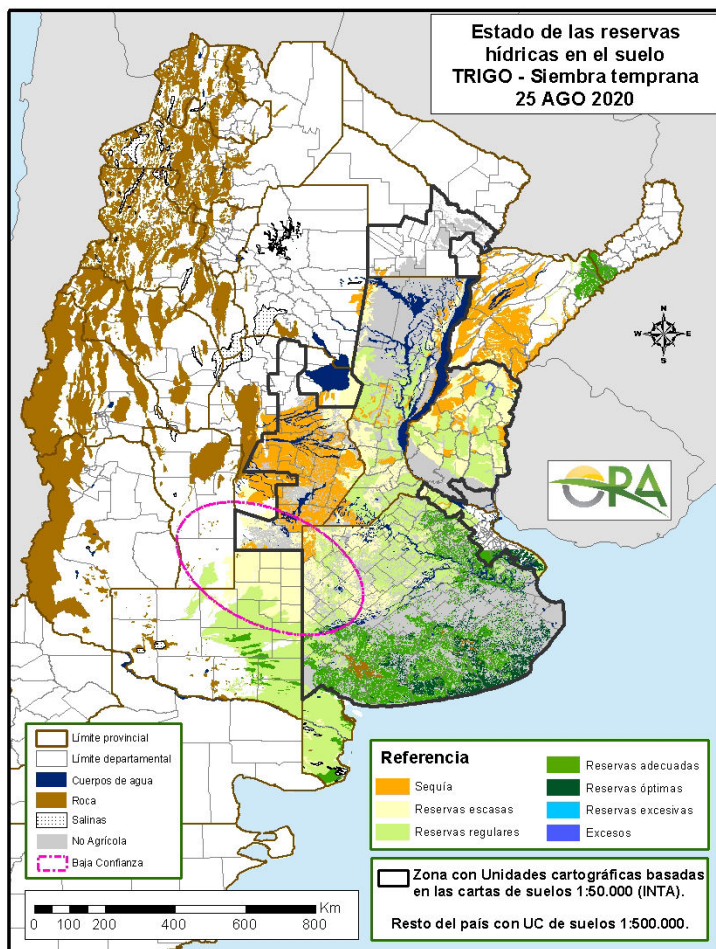


Anomalía de la temperatura media de la semana

Se prevén temperaturas medias normales a debajo de las normales en la mayor parte del país, principalmente en centro y sur de Argentina, mientras que en el norte se prevén temperaturas normales a levemente superiores a las normales. Entre miércoles y viernes se mantendrán temperaturas cálidas para la época, al menos en el norte y centro del país. A partir del sábado con el ingreso de un sistema frontal desde Patagonia, las temperaturas comenzarán a descender al menos hasta el martes próximo. Durante este periodo se esperan heladas agronómicas y meteorológicas en algunas zonas del centro y sur de la provincia de Buenos Aires y también en el este de La Pampa, San Luis y Mendoza.

ESTADO DE LAS RESERVAS HÍDRICAS

El mapa corresponde a la estimación de contenido de agua en el primer metro de suelo para lotes con trigo de siembra temprana. Valores locales de reservas pueden consultarse en http://www.ora.gov.ar/camp_actual_reservas.php. Continúa el desecamiento generalizado en la mayor parte del área triguera nacional producto de la escasez de precipitaciones de las últimas semanas. Sólo algunos sectores del este y del sur de la provincia de Buenos Aires presentan algunas mejoras, debido a eventos de lluvia que se dieron entre lunes y martes en dicha región, y tienen reservas adecuadas o incluso óptimas. En el centro de la provincia, así como en el sur de La Pampa las reservas son, en general, regulares. En la zona núcleo prevalece un gradiente de almacenaje de agua en sentido oeste-este, aunque se observa un secamiento generalizado en la última semana, principalmente al oeste. El norte de La Pampa, oeste de Buenos Aires y sudoeste de Santa Fe suma polígonos con condiciones deficitarias, mientras que hacia el este las reservas se tornan regulares. En Entre Ríos se estima una disminución de humedad en el suelo, entrando el norte de la provincia en condiciones de sequía. En Corrientes y en Córdoba continúan las condiciones deficitarias, sin probabilidades de mejoras significativas, teniendo en cuenta el pronóstico de precipitaciones para la próxima semana.



Mapa de reservas hídricas hecho a partir de datos meteorológicos del SMN y del INTA e información de suelos del INTA.



EVOLUCIÓN DE LOS CULTIVOS AL 27/08/2020

COSECHA FINA – CAMPAÑA 2020/2021

CEBADA

Se han registrado precipitaciones de variada intensidad en el norte de la provincia de Buenos Aires. Las mismas, debido a las altas temperaturas registradas han provocado la ocurrencia de granizo, por lo que se deberán evaluar los daños provocados en los cultivos. Estas precipitaciones son muy beneficiosas, ya que el cultivo se encuentra en etapas de definición del rendimiento, y la humedad edáfica se encontraba en niveles que comenzaba a ser manifiesta en el estado del cultivo. Se estima que estos nuevos aportes hídricos podrán revertir y favorecer el desarrollo, pero existe una gran irregularidad en el estado del cultivo, por lo que, podrían haber lotes que ya vean afectado el rendimiento potencial. Se pronostican nuevas precipitaciones para los próximos días, por lo que se observan movimientos de equipos de fertilización.

Contrariamente, en la zona del sudeste, las recurrentes precipitaciones ocurridas durante este período, han provocado planchado de suelo y determinando lotes con una gran heterogeneidad en su aspecto por pérdida de plantas. No obstante, en general, el estado general es bueno. Se han realizado tareas de fertilización nitrogenada, y se está monitoreando el estado sanitario. Hay reportes de escaldadura y mancha.

Una nueva semana sin registros pluviométricos en la provincia de Córdoba. Los lotes con destino forrajero, se observan con escaso desarrollo, y aquellos con destino grano, ya estarían viendo afectado el rendimiento potencial, y podrían pasar a ser pastoreados. Se evalúa el caso de aquellos lotes cuya siembra tiene como objetivo funcionar como cobertura, interrumpir el proceso, para asegurar humedad en el suelo para los siguientes cultivos, ya que en el caso de Marcos Juárez, la humedad proveniente de las napas, no es suficiente, porque las mismas han descendido y no son aprovechables.

En la provincia de La Pampa, si bien se pronosticaron precipitaciones, las mismas han sido de muy bajo milimetraje, y en algunos casos con presencia de granizo. La humedad en el perfil, es escasa para el cultivo que atraviesa etapas que van desde crecimiento a macollaje. No se reporta la presencia de plagas o enfermedades.

En la provincia de Santa Fe, no se registraron precipitaciones, y ya el cultivo implantado, manifiesta síntomas por estrés hídrico.

GARBANZO

Córdoba

Continúa la baja tasa de crecimiento por la acentuada falta de humedad en la delegación San Francisco, sin embargo, las condiciones sanitarias son buenas. Comienzan a visualizarse los primeros lotes que entran en etapa reproductiva.



NOA

Los lotes del cultivo, en la delegación Salta, se vieron afectados por la helada. Debido a que la posibilidad de recuperación del cultivo está vinculada a la situación hídrica del perfil, los lotes en secano se encuentran en una situación más vulnerable a la pérdida de rendimiento potencial que los cuadros con riego.

En la delegación Tucumán se siguen informando serios problemas de sequía, agravados por la falta de humedad en el perfil del suelo en el momento de la siembra.

TRIGO

Buenos Aires

En la región noreste (delegaciones Pergamino y Junín) se ha recuperado el agua de los primeros centímetros del suelo luego de las precipitaciones registradas el martes 25 y miércoles 26, las cuales oscilaron entre los 6 y 60 mm. Los cultivos van recuperando la turgencia y ha llegado en un momento oportuno. En la madrugada del día miércoles 26/08 cayó piedra de buen tamaño. En el transcurso de la semana se evaluará el daño, pero en principio, por el momento del ciclo en que se encuentran los cultivos (macollaje o inicio de encañazón), no deben haber sufrido daño importante.

En el área de la delegación Lincoln, el día 26/8 se registraron lluvias variadas que van desde 1 hasta 25 mm resultando beneficiosas para el cultivo que venía manifestando algunos indicios de la falta de agua, como menor altura y menor cantidad de macollos por planta. También un porcentaje menor de cultivos, se ven heterogéneos con manchones amarillentos. La recuperación dependerá del volumen de agua recibido.

En ámbitos de la delegación La Plata, el cultivo se desarrolla favorablemente transitando estadios de macollaje. Su desarrollo es muy bueno ayudado por la adecuada humedad del perfil que se ha vuelto a recargar con las precipitaciones de esta semana que han oscilado entre los 30 y 60 mm. Se pudo avanzar en la aplicación de fertilizantes y se monitorea sanitariamente el cultivo por posibles infestaciones de origen fúngico. En general las bajas temperaturas de la semana anterior no han causado daños de importancia.

En la delegación Veinticinco de Mayo, los trigos de ciclo largo se encuentran en pleno macollaje. Se observa daño por heladas, sobre todo la de la semana pasada, y dependiendo de la variedad, fueron unos más afectados que otros. En los lotes de ciclo corto, sembrados más tarde, no hubo daño significativo. La humedad en el perfil es buena, algunos ambientes con humedad superficial más escasa. No se observan enfermedades ni plagas por el momento.

En la delegación Pehuajó llovieron entre 5 y 12 mm. Los cultivos son sostenidos por las napas altas, sólo faltaba humedad en los primeros centímetros del suelo. En los partidos de Rivadavia, Trenque Lauquen y Tejedor sigue entrando agua del norte que sostiene el alto nivel de napas inclusive cortando caminos rurales. Luego de las lluvias comenzaron a aplicarse fertilizantes.

También se registraron lluvias en la zona de la delegación Salliqueló el martes 25/08 con máximos de 16 mm y mínimos de 14 mm. El área destinada al cultivo de trigo para los partidos de Adolfo Alsina y Guaminí, se encuentra en buen estado general, presentando un mayor porcentaje en estado vegetativo y un leve porcentaje en emergencia y macollaje. En los partidos de Pellegrini, Salliqueló y Tres Lomas, un 8% de la superficie se encuentra en emergencia, el 90% en vegetativo y



el restante 2% en macollaje. La condición general de los lotes es buena, sin presencia de plagas y enfermedades.

En la delegación Tandil, el trigo se encuentra entre emergencia, inicio y pleno macollaje, manifestando una gran heterogeneidad según fecha de siembra, con un estado general bueno. También se visualizan manchones con pérdida de plantas o plantas muy pobres en aquellos sectores que sufrieron el compactamiento a la siembra por los excesos hídricos luego de las lluvias. Se han realizado tareas de fertilización nitrogenada, y se está monitoreando el estado sanitario. Hay reporte de roya en algunos lotes.

Los trigos de la delegación Tres Arroyos están en buen estado pese a las bajas temperaturas, debido al buen contenido de humedad de los suelos. Pese a que no ha llovido durante los últimos días, se siguen manteniendo.

En delegación Bahía Blanca el desarrollo del cultivo es óptimo, encontrándose en pleno macollaje. Las lluvias del día miércoles 26 contribuyeron a restablecer la humedad en la capa superficial, la cual al estar más expuesta se seca más fácilmente con los fuertes vientos de los últimos días. La humedad en profundidad es óptima. Se continúa el monitoreo por casos de roya amarilla

Córdoba

Sigue sin registrarse lluvias en toda la provincia.

En la delegación Laboulaye el cultivo transcurre su etapa de macollaje con un porte achaparrado y con heladas que continuaron afectando el desarrollo de los ciclos más cortos dado su menor volumen de enraizamiento. Los trigos que comenzaron a encañar no alcanzan a cubrir el surco por completo y la aparición de enfermedades foliares demandan monitoreos más frecuentes. Si bien en casi toda la delegación las plantas están aprovechando la reserva de la napa, la condición alcanzó el principio de sequía, con nula humedad en los primeros 20 cm. En la región sur del departamento Roca ya se puede considerar estado de sequía. En la madrugada del miércoles 26 de agosto sólo se registraron lloviznas que apenas alcanzaron los 2 mm en el departamento R. S. Peña.

En la delegación Marcos Juárez, es marcada la falta de humedad en el perfil. El departamento Unión se encuentra en situación de principio de sequía/sequía al igual que la zona norte del departamento Marcos Juárez. La zona centro y centro sur se mantiene con sectores de humedad regular a principio de sequía. Se reporta la pérdida en los rindes potenciales y en las expectativas iniciales, en toda la delegación. Las napas ya no juegan su rol debido a que se encuentran por debajo de los 2.5 a 3 metros. El cultivo transcurre su etapa de macollaje con un porte achaparrado y con efectos de las heladas (hay lotes muy afectados). Se observa en el cultivo la falta de humedad en el perfil, que es nula en los primeros 30 cm. Se evalúa cortar el ciclo de los lotes que se implantaron con la intención de hacer cobertura para conservar así la humedad para el futuro cultivo. Se reporta presencia de arañuela y pulgón generando daños importantes por sectores de lotes.

La situación del cultivo en la delegación Río Cuarto se va agravando cada día ante la falta de lluvias, presentando poco desarrollo y casi sin macollar.

En la delegación San Francisco el cultivo se encuentra entre macollaje y primeros estadios reproductivos. La continua falta de precipitaciones, muy baja humedad en perfil y bajas temperaturas de esta semana generaron la manifestación de un marcado estrés hídrico por parte del cultivo y un deterioro general. Se comienza a considerar mermas en las estimaciones del



rendimiento de hasta un 50% si las condiciones ambientales se mantienen como hasta ahora. Sanitariamente el cultivo no presenta complicaciones.

El cultivo en la delegación Villa María se encuentra en plena etapa de crecimiento, macollando. Algunos lotes todavía están resistiendo la falta de humedad en el perfil del suelo, pero es fundamental que se registren lluvias en los próximos días.

Entre Ríos

El cultivo continúa su desarrollo encontrándose entre macollaje y encañazón. Los lotes se presentan con buen estado general, aunque comienzan a observarse síntomas de estrés hídrico debido a la falta de disponibilidad de agua que se presenta en gran parte de la provincia. El estado sanitario es bueno, con distintos grados de incidencia de mancha amarilla, no siendo significativa por el momento.

La Pampa

Durante la semana no se produjeron precipitaciones en la zona de la delegación General Pico. La humedad del perfil edáfico es calificada como regular a principio de sequía y de sequía en los sectores altos. El estado de lotes con plantas que poseen hasta tres hojas es calificado como regular debido a la escasa formación de hojas y raíces. Los lotes que poseen plantas en las etapas de premacollaje y macollaje se desarrollan en forma lenta. En estos últimos lotes, se han reportado daños por heladas y presencia de hojas amarillas en lotes o sectores ubicados en lomas. Si bien las bajas temperaturas de la semana podrían favorecer la formación de macollos, la condición de escasa humedad es predominante para el desarrollo y crecimientos del cultivo.

En la delegación Santa Rosa los primeros sembrados están en etapa de macollo/crecimiento y se encuentran en buen estado pero necesitando agua urgente. La humedad del suelo es escasa y las fuertes ráfagas de viento produjeron voladuras y erosión en algunos cuadros con siembra convencional y en las lomas.

Santa Fe

En la delegación Avellaneda el cultivo se encuentra entre las etapas de macollaje, encañazón hasta principio de floración los más adelantados. En general se observan muy afectados por la falta de humedad la que va de regular a sequía según las zonas.

Los lotes que fueron sembrados en última instancia (grupos cortos) en la zona de las delegaciones Rafaela y Cañada de Gómez presentan síntomas de deficiencia hídrica, los restantes en menor medida. La mayoría presenta buen estado sanitario y desarrollo aceptable. Aproximadamente un 10% del total de los lotes se encuentran en estado regular estimándose una merma en el rendimiento final.

Un panorama similar se presenta en la delegación Casilda. Con la ausencia de lluvias importantes a partir del mes de mayo, comienza a configurarse una campaña complicada en cuanto a los rendimientos, ya que a punto de encañar los trigos más precoces se manifiesta en estas variedades la muerte de macollos y un desarrollo vegetativo por debajo del adecuado al ciclo.

En el departamento de General López las lluvias registradas fueron muy escasas y variables, oscilando entre 4 y 11 mm. Los trigos comenzaron a encañar sin agua, presentando poco desarrollo por lo que se espera que con estas escasas lluvias se recompongan algo.



Chaco

Continúan las condiciones de déficit de agua que condicionan el desarrollo del cultivo. El mismo se encuentra en etapas vegetativas de macollaje a encañazón presentando un estado regular. Por la falta de precipitaciones la situación comienza a ser crítica principalmente en los lotes más adelantados, con pérdidas irreversibles de potencial de rendimiento.

Santiago del Estero

En esta semana no se registraron precipitaciones continuando las condiciones de sequía para la mayor parte de la superficie de la provincia. Los trigos están sufriendo la falta de lluvias con un desarrollo vegetativo deficiente y mal macollaje. De continuar las condiciones secas en los departamentos J.F.Ibarra, Moreno, Aguirre y Alberdi puede haber muchas pérdidas, inclusive algunos productores están pensando en secar los lotes cuando lleguen a floración si no se registran lluvias de importancia en la región. También han causado daño las variaciones de temperaturas, ya que los días calurosos han provocado principios de encañazón, a lo que les seguía fuertes heladas. Por eso en los lotes más adelantados se observan espigas blancas (secas)

NOA

No se registraron precipitaciones en la semana. El período comenzó con bajas temperaturas, al punto que llegaron a producirse heladas, para luego ir en aumento con el correr de los días y finalizar con temperaturas máximas elevadas para la época. Los trigos comienzan a florecer, aunque varios vienen demorados en su desarrollo. Los cuadros en secano, que previamente habían alcanzado su etapa reproductiva, se vieron afectados por la helada registrada al principio del período. Esto se traduce en una reducción de la expectativa de rendimiento, estimando que estos cuadros van a quedar en valores por debajo de los 1000 kg/ha. Algunos lotes bajo riego también podrían haberse visto afectados por las heladas, pero la mayoría de éstos aún no están en floración, sumado a que la humedad del suelo los deja en una mejor condición para resistir las bajas temperaturas.

COSECHA GRUESA – CAMPAÑA 2020/2021

GIRASOL

En la provincia de Chaco, no se han registrado precipitaciones, por lo que las labores de siembra se mantienen paralizadas. La ventana de siembra para este cultivo en la región es hasta aproximadamente 15 días más, por lo que de no registrarse precipitaciones en el corto plazo, se estima que la superficie quedará reducida a lo ya implantado. Respecto al estado del cultivo, en general atraviesa etapas vegetativas tempranas, en buen estado.

En la provincia de Santa Fe, existen pronósticos de precipitaciones para los próximos días, sin embargo, la siembra se desarrolla con muy bajo ritmo, y en muchos casos a mayor profundidad para aprovechar la humedad en las capas profundas. Se han observado lotes con emergencia despereja consecuencia de las bajas temperaturas y poca humedad.



COSECHA GRUESA – CAMPAÑA 2019/2020

MAIZ

Buenos Aires

En la provincia, los últimos lotes en pie se mantienen en la zona de la delegación Tandil. La cosecha avanza gracias a que ha bajado la humedad en el cultivo, y si bien aún queda entre un 5 y un 15% por cosechar, se espera finalizar esta semana la cosecha. Los rendimientos han sido buenos a muy buenos, especialmente hacia la costa, y algunos rendimientos regulares en el partido de Benito Juárez afectado por la sequía y suelos someros.

La Pampa

Se estima que la cosecha continúe hasta los primeros días de septiembre. El avance en las labores se encuentra en un 85% de la superficie implantada, siendo estos últimos lotes cosechados de siembra tardía. Los rendimientos se ubican entre los 50/70 qq/ha.

Santa Fe

Los últimos lotes se encuentran en la zona de Vera, perteneciente a la delegación Avellaneda, y se estima que en los próximos días se dé por finalizada la cosecha.

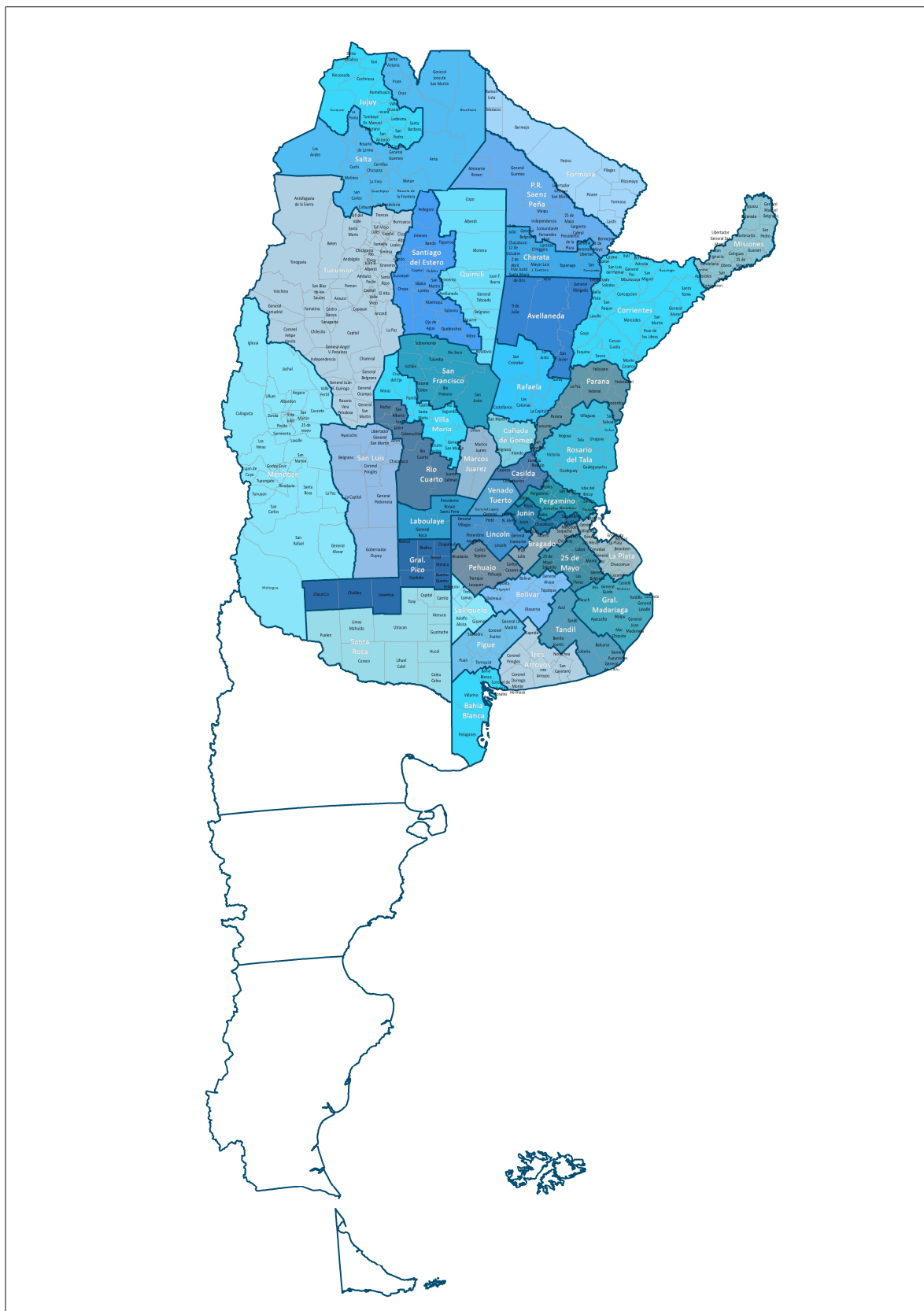
SORGO

Buenos Aires

Se ha dado por finalizada la campaña con la cosecha de los últimos lotes restantes.



MAPA DE DELEGACIONES



AVANCE DE LA COSECHA DE MAIZ

CAMPAÑA: 2019/2020 (*)

DELEGACIÓN		ÁREA SEMBRADA	23/07	30/07	06/08	13/08	20/08	27/08
		Hectáreas	%	%	%	%	%	%
Bahía Blanca		18.515	100	100	100	100	100	100
Bolívar		160.000	100	100	100	100	100	100
Bragado		160.500	95	95	95	100	100	100
General Madariaga		123.900	95	96	100	100	100	100
Junín		186.500	100	100	100	100	100	100
La Plata		41.430	99	99	100	100	100	100
Lincoln		282.000	99	99	99	99	99	100
Pehuajó		362.700	100	100	100	100	100	100
Pergamino		185.318	100	100	100	100	100	100
Pigüé		110.000	85	85	90	90	95	100
Salliqueló		166.500	100	100	100	100	100	100
Tandil		237.000	28	45	64	72	82	88
Tres Arroyos		205.000	79	79	91	95	96	100
25 de Mayo		191.046	98	98	98	100	100	100
BUENOS AIRES	19/20	2.430.409	88	90	94	96	97	99
	18/19	2.419.000	83	88	92	94	96	99
Laboulaye		419.250	100	100	100	100	100	100
Marcos Juárez		440.552	99	100	100	100	100	100
Río Cuarto		741.450	98	98	99	100	100	100
San Francisco		766.721	99	100	100	100	100	100
Villa María		516.600	98	100	100	100	100	100
CÓRDOBA	19/20	2.884.573	99	99	100	100	100	100
	18/19	2.828.000	87	92	97	98	99	99
Paraná		148.300	100	100	100	100	100	100
Rosario del Tala		340.000	100	100	100	100	100	100
ENTRE RÍOS	19/20	488.300	100	100	100	100	100	100
	18/19	437.000	100	100	100	100	100	100
General Pico		413.000	95	97	97	100	100	100
Santa Rosa		157.400	60	65	70	75	80	85
LA PAMPA	19/20	570.400	87	90	91	94	95	97
	18/19	487.250	83	87	89	92	96	98
Avellaneda		91.500	89	90	91	92	97	99
Cañada de Gómez		247.377	83	92	100	100	100	100
Casilda		160.730	100	100	100	100	100	100
Rafaela		374.660	93	94	98	100	100	100
Venado Tuerto		246.200	100	100	100	100	100	100
SANTA FE	19/20	1.120.467	93	96	99	99	99,8	99,9
	18/19	923.800	91	92	95	97	99	100
CATAMARCA		16.200	90	99	100	100	100	100
CORRIENTES		11.000	100	100	100	100	100	100
CHACO (Charata)		123.602	95	100	100	100	100	100
CHACO (Pcia. R. S. Peña)		156.000	100	100	100	100	100	100
FORMOSA		45.000	100	100	100	100	100	100
JUJUY		5.244	100	100	100	100	100	100
MISIONES		31.150	100	100	100	100	100	100
SALTA		303.655	80	90	93	100	100	100
SAN LUIS		375.500	100	100	100	100	100	100
STGO. ESTERO		176.000	90	96	99	100	100	100
STGO. ESTERO (Quimilí)		635.060	98	100	100	100	100	100
TUCUMÁN		89.110	93	99	100	100	100	100
TOTAL PAÍS	19/20	9.461.670	94	96	98	99	99	99
	18/19	9.039.000	82	89	93	95	97	99

(*) Cifras Provisorias

AVANCE DE LA COSECHA DE SORGO

CAMPAÑA: 2019/2020 (*)

DELEGACIÓN	ÁREA SEMBRADA	23/07	30/07	06/08	13/08	20/08	27/08
	Hectáreas	%	%	%	%	%	%
Bahía Blanca	5.060						
Bolívar	2.000	100	100	100	100	100	100
Bragado	3.500	100	100	100	100	100	100
General Madariaga	1.500	100	100	100	100	100	100
Junín	7.500	100	100	100	100	100	100
La Plata	8.500	100	100	100	100	100	100
Lincoln	5.500	99	99	100	100	100	100
Pehuajó	2.650	100	100	100	100	100	100
Pergamino	8.442	100	100	100	100	100	100
Pigüé	6.800	85	85	85	85	90	100
Salliqueló	29.500	100	100	100	100	100	100
Tandil	6.000						
Tres Arroyos	7.000	100	100	100	100	100	100
25 de Mayo	5.130	100	100	100	100	100	100
BUENOS AIRES	99.082	98	98	98	98	99	100
	155.210	95	96	96	97	98	100
Laboulaye	11.900	100	100	100	100	100	100
Marcos Juárez	7.425	100	100	100	100	100	100
Río Cuarto	8.950	100	100	100	100	100	100
San Francisco	21.218	100	100	100	100	100	100
Villa María	9.500	100	100	100	100	100	100
CÓRDOBA	58.993	100	100	100	100	100	100
	38.685	99	100	100	100	100	100
Paraná	38.600	100	100	100	100	100	100
Rosario del Tala	30.000	100	100	100	100	100	100
ENTRE RÍOS	68.600	100	100	100	100	100	100
	78.000	100	100	100	100	100	100
General Pico	8.200	100	100	100	100	100	100
Santa Rosa	23.100	100	100	100	100	100	100
LA PAMPA	31.300	100	100	100	100	100	100
	48.900	100	100	100	100	100	100
Avellaneda	39.500	100	100	100	100	100	100
Cañada de Gómez	10.000	100	100	100	100	100	100
Casilda	8.630	100	100	100	100	100	100
Rafaela	36.000	100	100	100	100	100	100
Venado Tuerto	3.000	100	100	100	100	100	100
SANTA FE	97.130	100	100	100	100	100	100
	109.700	98	98	98	100	100	100
CATAMARCA	2.000	100	100	100	100	100	100
CORRIENTES	4.800	100	100	100	100	100	100
CHACO (Charata)	26.000	99	100	100	100	100	100
CHACO (Pcia. R. S. Peña)	15.000	100	100	100	100	100	100
FORMOSA	8.000	100	100	100	100	100	100
JUJUY	500	100	100	100	100	100	100
MISIONES	0						
SALTA	10.000	95	98	100	100	100	100
SAN LUIS	14.250	100	100	100	100	100	100
STGO. ESTERO	33.500	100	100	100	100	100	100
STGO. ESTERO (Quimilí)	47.500	100	100	100	100	100	100
TUCUMÁN	4.200	100	100	100	100	100	100
TOTAL PAÍS		19/20					
		18/19					
	520.855	100	100	100	99,7	100,0	100
	588.945	90	92	95	98	99	100

(*) Cifras Provisorias

AVANCE DE LA SIEMBRA DE GIRASOL

CAMPAÑA: 2020/2021 (*)

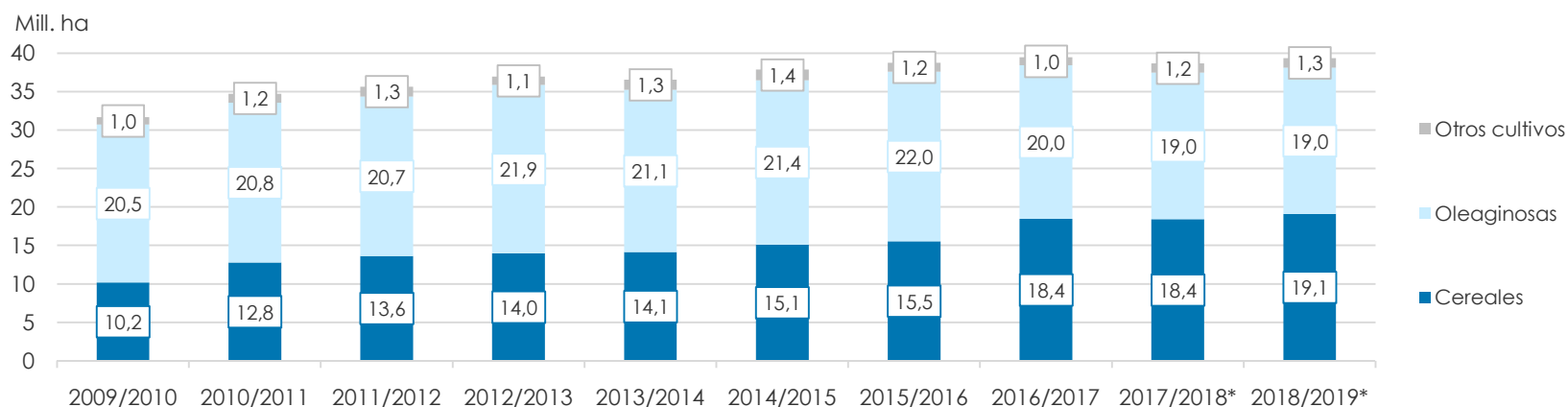
DELEGACIÓN		ÁREA SEMBRADA	23/07	30/07	06/08	13/08	20/08	27/08
		Hectáreas	%	%	%	%	%	%
Bahía Blanca		3.500						
Bolívar		70.000						
Bragado		2.700						
General Madariaga		62.700						
Junín		1.000						
La Plata		8.500						
Lincoln		11.000						
Pehuajó		71.846						
Pergamino		1.400						
Pigüé		62.000						
Salliqueló		128.000						
Tandil		230.000						
Tres Arroyos		200.000						
25 de Mayo		19.050						
BUENOS AIRES	20/21	871.696						
	19/20	851.910						
Laboulaye		20.000						
Marcos Juárez		1.856						
Río Cuarto		2.000						
San Francisco		8.600						
Villa María		0						
CÓRDOBA	20/21	32.456						
	19/20	35.131						
Paraná		2.500						
Rosario del Tala		700						
ENTRE RÍOS	20/21	3.200						
	19/20	2.950					8	25
General Pico		53.100						
Santa Rosa		60.350						
LA PAMPA	20/21	113.450						
	19/20	131.750						
Avellaneda		139.500			28	37	53	63
Cañada de Gómez		8.000						
Casilda		0						
Rafaela		86.000				14	28	28
Venado Tuerto		350						
SANTA FE	20/21	233.850			17	27	42	48
	19/20	210.800					17	41
CATAMARCA		0						
CORRIENTES		0						
CHACO (Charata)		154.000			27	34	34	34
CHACO (Pcia. R. S. Peña)		136.000			19	19	19	19
FORMOSA		3.000						
JUJUY		0						
MISIONES		0						
SALTA		0						
SAN LUIS		20.000						
STGO. ESTERO		900						
STGO. ESTERO (Quimilí)		62.840			5	5	5	20
TUCUMÁN		0						
TOTAL PAÍS	20/21	1.631.392			7	9	11	12
	19/20	1.567.062					7	15

(*) Cifras Provisorias

ÁREA SEMBRADA DE GRANOS Y ALGODÓN DE LA REPÚBLICA ARGENTINA (en Ha)
 CAMPAÑAS 2009/2010- 2018/2019 (*)

CULTIVOS	2009/2010	2010/2011	2011/2012	2012/2013	2013/2014	2014/2015	2015/2016	2016/2017	2017/2018*	2018/2019*
ALPISTE	11.000	17.000	14.000	14.000	28.000	26.000	19.000	32.000	15.000	27.000
ARROZ	220.000	258.000	237.000	233.000	243.000	239.000	215.000	206.000	202.000	195.000
AVENA	917.000	1.133.000	1.057.000	1.224.000	1.460.000	1.340.000	1.329.000	1.350.000	1.151.000	1.364.000
CEBADA	588.000	804.000	1.229.000	1.876.000	1.342.000	1.082.000	1.514.000	980.000	1.020.000	1.355.000
CENTENO	152.000	159.000	156.000	163.000	310.000	319.000	332.000	307.000	323.000	345.000
MAIZ	3.671.260	4.560.000	5.000.000	6.100.000	6.100.000	6.000.000	6.900.000	8.480.000	9.140.000	9.000.000
MIJO	33.000	37.000	42.000	41.300	16.000	11.000	13.000	6.940	6.380	8.000
SORGO GRANIFERO	1.033.000	1.233.000	1.266.000	1.158.000	997.000	840.000	843.000	728.000	640.000	530.000
TRIGO	3.556.000	4.580.000	4.630.000	3.160.000	3.650.000	5.260.000	4.380.000	6.360.000	5.930.000	6.290.000
Subtotal Cereales	10.181.260	12.781.000	13.631.000	13.969.300	14.146.000	15.117.000	15.545.000	18.449.940	18.427.380	19.114.000
CARTAMO	74.000	92.000	171.000	119.000	9.000	44.000	80.000	26.000	35.000	28.650
COLZA	12.000	13.000	30.000	93.000	72.000	56.000	37.000	25.000	18.300	18.700
GIRASOL	1.545.300	1.758.000	1.851.000	1.660.000	1.300.000	1.465.000	1.435.000	1.860.000	1.704.000	1.940.000
LINO	38.500	25.750	17.000	15.000	18.000	15.000	17.000	13.000	12.400	14.200
SOJA	18.860.000	18.885.000	18.670.000	20.000.000	19.700.000	19.790.000	20.479.000	18.057.000	17.260.000	17.000.000
Subtotal Oleaginosas	20.529.800	20.773.750	20.739.000	21.887.000	21.099.000	21.370.000	22.048.000	19.981.000	19.029.700	19.001.550
ALGODON	489.410	640.765	622.000	411.000	552.000	524.000	406.000	253.000	327.000	441.000
MANI	222.000	264.000	307.000	418.000	412.000	425.500	370.000	364.000	452.000	389.000
POROTO	268.000	273.000	338.000	277.000	352.000	438.000	377.000	424.000	418.000	421.000
Subtotal Otros Cultivos	979.410	1.177.765	1.267.000	1.106.000	1.316.000	1.387.500	1.153.000	1.041.000	1.197.000	1.251.000
TOTAL	31.690.470	34.732.515	35.637.000	36.962.300	36.561.000	37.874.500	38.746.000	39.471.940	38.654.080	39.366.550

(*) Cifras Provisorias

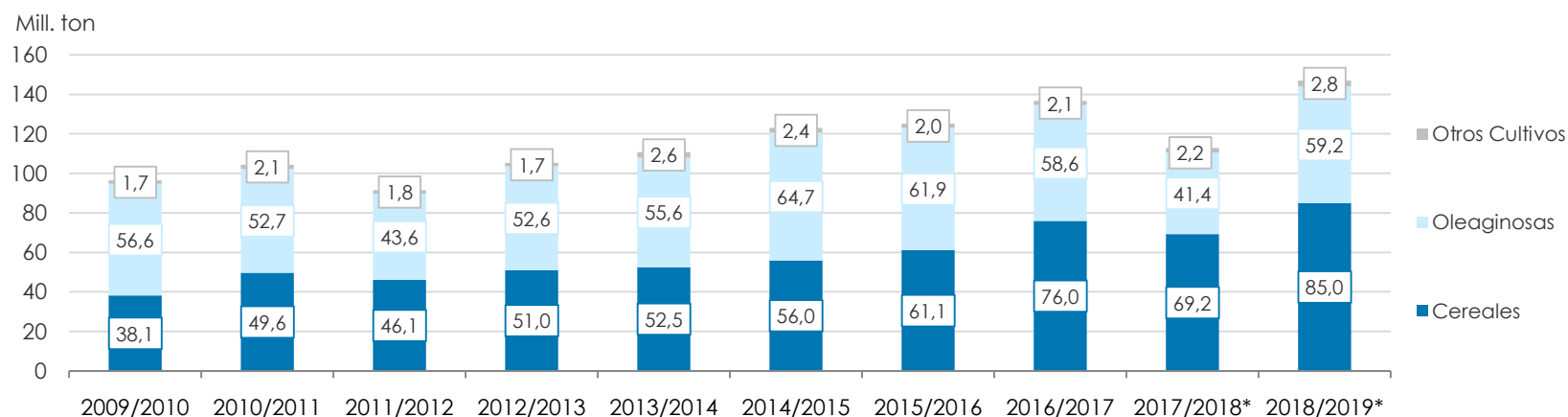


VOLÚMENES DE PRODUCCIÓN DE GRANOS Y ALGODÓN (en Ton)

CAMPAÑAS 2009/2010- 2018/2019 (*)

CULTIVOS	2009/2010	2010/2011	2011/2012	2012/2013	2013/2014	2014/2015	2015/2016	2016/2017*	2017/2018*	2018/2019*
ALPISTE	9.800	27.000	23.000	18.000	53.000	32.000	29.000	44.000	22.000	41.000
ARROZ	1.240.000	1.748.000	1.568.000	1.560.000	1.580.000	1.560.000	1.400.000	1.330.000	1.368.000	1.190.000
AVENA	182.000	660.000	415.000	496.000	445.000	525.000	553.000	785.000	492.000	572.000
CEBADA	1.370.000	2.980.000	4.100.000	5.170.000	4.730.000	2.920.000	4.950.000	3.300.000	3.740.000	5.060.000
CENTENO	25.100	44.000	43.000	40.000	52.000	97.000	61.000	79.000	86.000	87.000
MAIZ	22.663.000	23.800.000	21.200.000	32.100.000	33.000.000	33.800.000	39.800.000	49.500.000	43.460.000	57.000.000
MIJO	9.000	8.000	17.400	11.200	3.000	4.640	6.870	5.330	2.250	4.000
SORGO GRANIFERO	3.640.000	4.460.000	4.250.000	3.600.000	3.470.000	3.100.000	3.030.000	2.530.000	1.560.000	1.600.000
TRIGO	9.000.000	15.900.000	14.500.000	8.000.000	9.200.000	13.930.000	11.300.000	18.390.000	18.500.000	19.460.000
Subtotal Cereales	38.138.900	49.627.000	46.116.400	50.995.200	52.533.000	55.968.640	61.129.870	75.963.330	69.230.250	85.014.000
CARTAMO	44.000	56.000	108.000	50.000	3.000	29.000	52.000	18.000	28.000	24.000
COLZA	17.000	23.000	51.000	128.000	112.000	105.000	67.000	50.000	35.000	40.000
GIRASOL	2.224.000	3.672.000	3.340.000	3.100.000	2.060.000	3.160.000	3.000.000	3.550.000	3.540.000	3.800.000
LINO	52.000	32.000	21.000	17.000	20.000	17.000	20.000	17.000	14.000	19.500
SOJA	54.250.000	48.900.000	40.100.000	49.300.000	53.400.000	61.400.000	58.800.000	55.000.000	37.790.000	55.300.000
Subtotal Oleaginosas	56.587.000	52.683.000	43.620.000	52.595.000	55.595.000	64.711.000	61.939.000	58.635.000	41.407.000	59.183.500
ALGODON	760.000	1.038.000	709.000	543.000	1.019.000	795.000	670.000	616.000	814.000	873.000
MANI	611.000	701.000	686.000	1.026.000	1.170.000	1.000.000	1.000.000	1.080.000	921.000	1.337.000
POROTO	338.000	333.000	361.000	95.700	430.000	600.000	370.000	414.000	473.000	579.000
Subtotal Otros Cultivos	1.709.000	2.072.000	1.756.000	1.664.700	2.619.000	2.395.000	2.040.000	2.110.000	2.208.000	2.789.000
TOTAL	96.434.900	104.382.000	91.492.400	105.254.900	110.747.000	123.074.640	125.108.870	136.708.330	112.845.250	146.986.500

(*) Cifras Provisorias



PRODUCCIÓN DE CULTIVOS EN LA REPÚBLICA ARGENTINA
CAMPAÑA 2018/2019 (*)

CULTIVOS	ÁREA SEMBRADA	ÁREA NO COSECHADA	ÁREA COSECHADA	%	RENDIMIENTO	PRODUCCIÓN
	<i>Miles ha</i>	<i>Miles ha</i>	<i>Miles ha</i>		<i>qq/ha</i>	<i>Miles ton</i>
	<i>(1)</i>		<i>(2)</i>	<i>(2)/(1)</i>	<i>(3)</i>	<i>(2)*(3)/10</i>
ALPISTE	27	0	27	99	15,4	41
ARROZ	195	12	183	94	64,9	1.190
AVENA	1.364	1.126	238	17	24,0	572
CEBADA	1.355	143	1.212	89	41,8	5.060
CENTENO	345	296	49	14	17,6	87
MAÍZ	9.000	1.800	7.200	80	79,2	57.000
MIJO	8	5	3	31	15,6	4
SORGO GRANIFERO	530	193	337	64	47,5	1.600
TRIGO	6.290	235	6.050	96	32,2	19.460
Subtotal Cereales	19.114	3.810	15.299	80	-	85.014
CÁRTAMO	29	0	29	100	8,5	24
COLZA	19	0	19	99	21,4	40
GIRASOL	1.940	65	1.875	97	20,3	3.800
LINO	14	0	14	100	13,7	20
SOJA	17.000	400	16.600	98	33,3	55.300
Subtotal Oleaginosas	19.002	465	18.536	98	-	59.184
ALGODÓN	441	108	333	75	26,2	873
MANÍ	389	1	388	99	34,5	1.337
POROTOS	421	1	420	99	13,8	579
TOTAL PAÍS	39.366	4.385	34.976	89	-	146.987

(*) Cifras Provisorias

HUMEDAD Y ESTADO DE LOS CULTIVOS

Desde el 21/08/2020 al 27/08/2020

PROVINCIA	DELEGACIÓN	Estadio Fenológico					MAÍZ Estado General				Humedad
		E	C	F	L	M	MB	B	R	M	
BUENOS AIRES	BAHÍA BLANCA	-	-	-	-	-	-	-	-	-	-
	BOLÍVAR	-	-	-	-	-	-	-	-	-	-
	BRAGADO	-	-	-	-	-	-	-	-	-	-
	GENERAL MADARIAGA	-	-	-	-	-	-	-	-	-	-
	JUNÍN	-	-	-	-	-	-	-	-	-	-
	LA PLATA	-	-	-	-	-	-	-	-	-	-
	LINCOLN	-	-	-	-	-	-	-	-	-	-
	PEHUAJÓ	-	-	-	-	-	-	-	-	-	-
	PERGAMINO	-	-	-	-	-	-	-	-	-	-
	PIGÜÉ	-	-	-	-	-	-	-	-	-	-
	SALLIQUELÓ	-	-	-	-	-	-	-	-	-	-
	TANDIL	-	-	-	-	100	2	88	11	-	A
	TRES ARROYOS	-	-	-	-	-	-	-	-	-	-
	25 DE MAYO	-	-	-	-	-	-	-	-	-	-
CÓRDOBA	LABOULAYE	-	-	-	-	-	-	-	-	-	-
	MARCOS JUÁREZ	-	-	-	-	-	-	-	-	-	-
	RÍO CUARTO	-	-	-	-	-	-	-	-	-	-
	SAN FRANCISCO	-	-	-	-	-	-	-	-	-	-
	VILLA MARÍA	-	-	-	-	-	-	-	-	-	-
ENTRE RÍOS	PARANÁ	-	-	-	-	-	-	-	-	-	-
	ROSARIO DEL TALA	-	-	-	-	-	-	-	-	-	-
LA PAMPA	GENERAL PICO	-	-	-	-	-	-	-	-	-	-
	SANTA ROSA	-	-	-	-	100	8	68	16	7	A/R
SANTA FE	AVELLANEDA	-	-	-	-	100	-	68	32	-	A/R
	CAÑADA de GÓMEZ	-	-	-	-	-	-	-	-	-	-
	CASILDA	-	-	-	-	-	-	-	-	-	-
	RAFAELA	-	-	-	-	-	-	-	-	-	-
	VENADO TUERTO	-	-	-	-	-	-	-	-	-	-
CATAMARCA	CATAMARCA	-	-	-	-	-	-	-	-	-	-
CORRIENTES	CORRIENTES	-	-	-	-	-	-	-	-	-	-
CHACO	CHARATA	-	-	-	-	-	-	-	-	-	-
	ROQUE SÁENZ PEÑA	-	-	-	-	-	-	-	-	-	-
FORMOSA	FORMOSA	-	-	-	-	-	-	-	-	-	-
JUJUY	JUJUY	-	-	-	-	-	-	-	-	-	-
MISIONES	POSADAS	-	-	-	-	-	-	-	-	-	-
SALTA	SALTA	-	-	-	-	-	-	-	-	-	-
SAN LUIS	SAN LUIS	-	-	-	-	-	-	-	-	-	-
SANTIAGO DEL ESTERO	SANTIAGO DEL ESTERO	-	-	-	-	-	-	-	-	-	-
	QUIMILÍ	-	-	-	-	-	-	-	-	-	-
TUCUMÁN	TUCUMÁN	-	-	-	-	-	-	-	-	-	-

Las cifras expresan porcentaje de la superficie del área sembrada.

Estado general: MB: Muy Bueno, B: Bueno, R: Regular, M: Malo.

Humedad: A: Adecuada, R: Regular, E: Exceso, I: Inundación, PS: Principio de Sequía, S: Sequía.

Estadio Fenológico: E: Emergencia; C: Crecimiento; F: Floración; L: Llenado; M: Madurez

(*) La sumatoria puede ser inferior a 100, correspondiendo la diferencia a siembras aún sin emerger.

HUMEDAD Y ESTADO DE LOS CULTIVOS

Desde el 21/08/2020 al 27/08/2020

PROVINCIA	DELEGACIÓN	Estadio Fenológico					TRIGO				Humedad
		E	C	F	L	M	MB	B	R	M	
BUENOS AIRES	BAHÍA BLANCA	-	100	-	-	-	-	100	-	-	A
	BOLÍVAR	-	100	-	-	-	-	100	-	-	A/R
	BRAGADO	-	100	-	-	-	-	-	100	-	PS
	GENERAL MADARIAGA	-	100	-	-	-	-	100	-	-	A
	JUNÍN	-	100	-	-	-	-	72	28	-	A
	LA PLATA	-	100	-	-	-	100	-	-	-	E/A
	LINCOLN	-	100	-	-	-	-	100	-	-	A/R
	PEHUAJÓ	-	100	-	-	-	100	-	-	-	A/R
	PERGAMINO	-	100	-	-	-	-	100	-	-	A
	PIGÜÉ	20	80	-	-	-	15	50	30	5	A/R
	SALLIQUELÓ	5	93	2	-	-	6	89	4	-	A/R
	TANDIL	13	87	-	-	-	-	90	10	-	A/R
	TRES ARROYOS	16	77	-	-	-	-	-	-	-	E/A
25 DE MAYO	-	100	-	-	-	-	100	-	-	A	
CÓRDOBA	LABOULAYE	-	100	-	-	-	-	55	32	12	PS/S
	MARCOS JUÁREZ	-	100	-	-	-	-	52	40	8	R/PS/S
	RÍO CUARTO	-	100	-	-	-	-	42	30	29	A/R/PS
	SAN FRANCISCO	-	90	10	-	-	-	59	38	3	R/PS
	VILLA MARÍA	-	100	-	-	-	-	41	39	20	R/PS
ENTRE RÍOS	PARANÁ	-	100	-	-	-	-	100	-	-	R/PS
	ROSARIO DEL TALA	-	100	-	-	-	16	79	5	-	A/R/PS
LA PAMPA	GENERAL PICO	-	100	-	-	-	-	100	-	-	R/PS
	SANTA ROSA	-	100	-	-	-	-	100	-	-	R/PS
SANTA FE	AVELLANEDA	-	35	-	-	-	-	35	-	-	A/R/PS
	CAÑADA de GÓMEZ	-	100	-	-	-	17	50	33	-	A/R/PS
	CASILDA	-	100	-	-	-	-	23	50	27	R/PS
	RAFAELA	-	100	-	-	-	-	90	10	-	R
	VENADO TUERTO	-	100	-	-	-	-	80	15	5	R
CATAMARCA	CATAMARCA	-	60	40	-	-	-	-	100	-	S
CORRIENTES	CORRIENTES	-	100	-	-	-	100	-	-	-	A
CHACO	CHARATA	-	85	15	-	-	-	15	49	37	R/PS
	ROQUE SÁENZ PEÑA	-	100	-	-	-	-	50	50	-	R/PS
FORMOSA	FORMOSA	-	-	-	-	-	-	-	-	-	-
JUJUY	JUJUY	-	33	67	-	-	-	30	69	-	A/R
MISIONES	POSADAS	-	-	-	-	-	-	-	-	-	-
SALTA	SALTA	-	78	22	-	-	-	77	18	5	A/R/PS
SAN LUIS	SAN LUIS	-	100	-	-	-	-	73	27	-	A/R/PS/S
SANTIAGO DEL ESTERO	SANTIAGO DEL ESTERO	-	41	59	-	-	-	100	-	-	A/R
	QUIMILÍ	-	79	21	-	-	-	49	40	12	R/PS/S
TUCUMÁN	TUCUMÁN	-	60	40	-	-	-	-	100	-	PS/S

Las cifras expresan porcentaje de la superficie del área sembrada.

Estado general: MB: Muy Bueno, B: Bueno, R: Regular, M: Malo.

Humedad: A: Adecuada, R: Regular, E: Exceso, I: Inundación, PS: Principio de Sequía, S: Sequía.

Estadio Fenológico: E: Emergencia; C: Crecimiento; F: Floración; L: Llenado; M: Madurez

(*) La sumatoria puede ser inferior a 100, correspondiendo la diferencia a siembras aún sin emerger.



Ministerio de Agricultura,
Ganadería y Pesca
Argentina